



Magic pot terminal

Оглавление

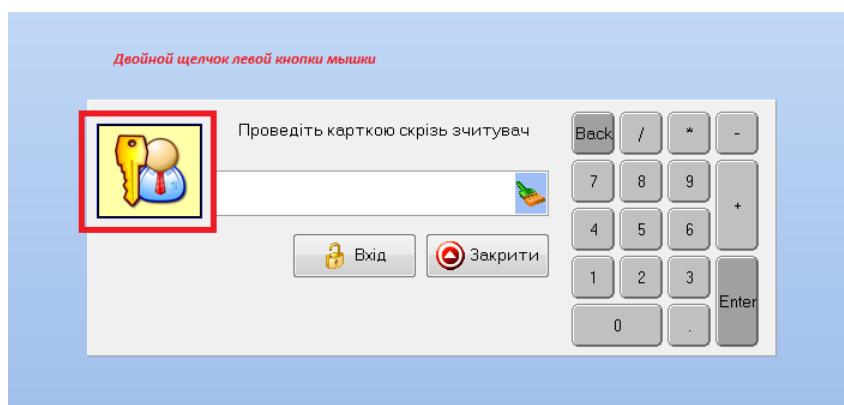
Magic pot terminal	1
Настройки терминала.....	7
Торговые смены.....	10



Программа Magic pot terminal может работать автономно. Передавая и принимая данные с основного компьютера путем обмена файлами так и в составе локальной сети.

Настройка соединения с базой данных

После запуска приложения, щелкните два раза на иконке

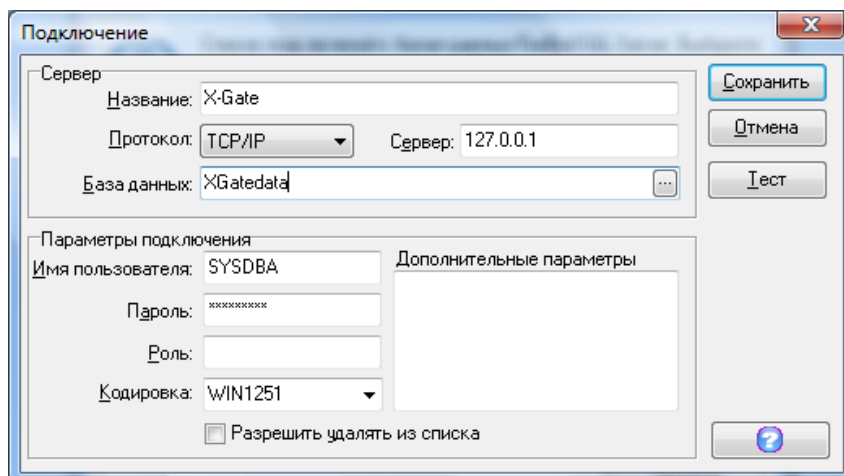


Действия

- Для создания нового соединения необходимо выбрать команду "Добавить".
- Для изменения параметров соединения необходимо выбрать команду "Изменить".
- Для удаления соединения необходимо выбрать команду "Удалить".

Параметры соединения

При создании соединения необходимо указать следующие параметры



- **Название** - Необходимо указать название подключения.
- **Протокол** - Необходимо указать сетевой протокол из выпадающего списка. Если сервер баз данных и программа находятся на одном компьютере, то протокол может быть Local.



- **Сервер** - Имя компьютера, на котором находится сервер баз данных (или IP адрес) и сама база данных. Если сервер баз данных и программа находятся на одном компьютере, то данный параметр может быть localhost или 127.0.0.1.
- **База данных** - Каталог и имя файла базы данных, к которой необходимо подключиться. Следует указать физический каталог на сервере. Открывать доступ пользователям для этого каталога средствами ОС нет необходимости. По умолчанию база данных размещена в «каталог установки \Database\ **magicpotdata.fdb**.
- **Роль** - Роль, с привилегиями которой пользователь подключается к базе данных. Сервер баз данных поддерживает групповую политику безопасности, согласно которой пользователи могут быть объединены в группы с одинаковыми правами.
- **Кодировка** - Определяет порядок сортировки символьных данных. По умолчанию это Win1251.
- **Дополнительно** - Можно указать дополнительные параметры при подключении к базе данных.
- **Имя и пароль** - Параметры пользователя по умолчанию при подключении к базе данных. Если эти параметры опустить, то при первом вызове любой из форм будет выведено приглашение для ввода имени и пароля. По умолчанию имя пользователя **SYSDBA** пароль **masterkey**

Новая или дополнительная база данных

Если Вы хотите использовать несколько баз данных (например, для разных фирм или для тестов), Вам необходимо переписать файл **database\ magicpotdata.fdb** с компакт (не забудьте снять пометку "Только чтение") в любую папку на компьютере, где установлен FireBird. При инсталляции сервер устанавливается в c:\podkova\firebird.

Пример

Создайте папку database1 и перепишите в нее **magicpotdata.fdb**. Тогда в подключениях это будет выглядеть так:

Подключение1

- протокол TCP/IP
- сервер MyServer
- база данных c:\podkova\firebird\database\ **magicpotdata.fdb**

Подключение2

- протокол TCP/IP
- сервер MyServer
- база данных c:\podkova\firebird\database1\ **magicpotdata.fdb**

Обратите внимание, что для новой базы данных необходимо заново назначить привилегии пользователям.



Подключение по псевдониму

В Firebird SQL Server 2.1 введено понятие псевдонима база данных. Использование псевдонима упрощает процесс администрирования и снижает вероятность ошибки при настройке соединений. В папке установки Firebird находится файл `aliases.conf`, в котором Вы можете базе данных присвоить псевдоним.

Например:

- `Mydatabase1= c:\podkova\database\ magicpotdata.fdb`
- `Mydatabase2 = c:\podkova\database1\ magicpotdata 1.fdb`

Тогда параметры подключения к этим базам будут выглядеть так:

Подключение1

- протокол TCP/IP
- сервер MyServer
- база данных Mydatabase1

Подключение2

- протокол TCP/IP
- сервер MyServer
- база данных Mydatabase2

Принцип работы

Magic pot terminal работает по следующему алгоритму:

В режиме ресторан

- Пользователь авторизуется
- Выбирает нужный столик
- Перебирая группы меню, добавляет блюда в счет
- Печатает заказы на готовку блюд
- Переходит к выбору другого стола и повторяет процедуру
- При расчете клиента, пользователь выбирает нужный столик и нажимает кнопку функции «Функции чека», устанавливает нужную форму оплаты и закрывает чек. Столик освобождается, чек сохраняется, сумма чека добавляется к выручке текущей смены.

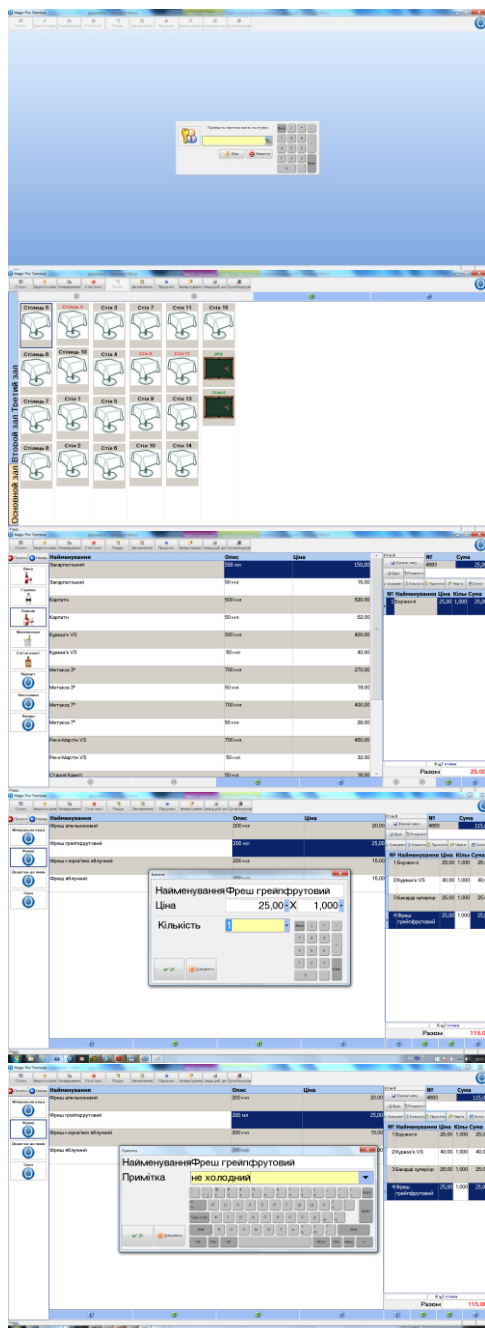
В режиме FastFood

- Пользователь авторизуется
- Выбирает нужный столик
- Перебирая группы меню, добавляет блюда в счет



- Закрывает счет, чек сохраняется, сумма чека добавляется к выручке текущей смены.

Пример



Авторизация официанта с проверкой его привилегий в системе. Система привилегий определяет какие столы может обслужить официант, какие функции и команды ему доступны.

Список столов дает возможность оценить загруженность зала, отображает заказы на столики и многое другое. Список столов может быть представлен как списком, так графической картой с делением на залы

Меню разделено на группы с произвольной вложенностью и дает возможность одним нажатием добавить позицию в чек. Меню оборудовано поиском с контактной клавиатурой. Группы меню можно расположить слева, справа или сверху.

Для весовых и штучных блюд можно легко изменить количество или вес. Для весовых товаров можно подключить весы.

Для любой позиции в чеке можно добавить служебное примечание, которое будет распечатано в служебном заказе. Например: Сок, Примечание Нехолодный.



Система позволяет разделить счета за одним столиком на несколько, если посетители хотят рассчитаться каждый за себя. Дополнительная возможность - учет счетов по каждому стулу за столом отдельно.

Система поддерживает работу с дисконтными карточками. Карточки объединены в группы, каждая из которых имеет свой размер скидки, способ расчета в зависимости от суммы чека, суммы накопленных покупок, начисление бонусов с возможностью использовать бонусы в качестве средства оплаты и т.д.

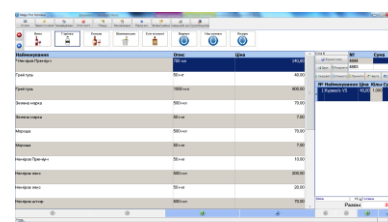
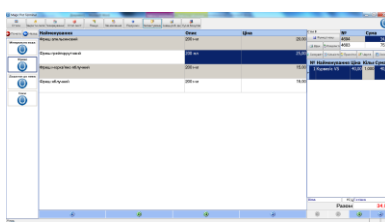
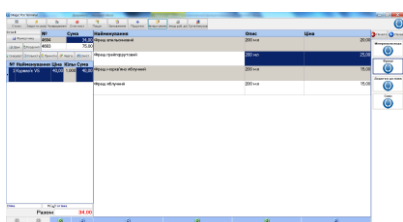
При оплате чека система учитывает тип расчета: наличные, кредитная карточка и т.д. Поддерживается интеграция с депозитно-клубной системой Подкова XCash, в которой посетитель может рассчитаться электронным чипом.



Настройки терминала

Вкладка Настройки

- Язык оболочки: Украинский, русский, английский
- Имя терминала: В рамках локальной сети, каждый терминал должен иметь уникальное имя. По имени терминала ведется учет денежных средств в денежном ящике
- Сетевое имя: В рамках локальной сети, терминалы могут совместно использовать сетевые принтера. Каждый терминал должен иметь свое уникальное сетевое имя.
- Порядок учета средств: Программа позволяет вести учет денежных средств в разрезе терминалов или в разрезе официантов.
- Режим продажи: В режиме «Ресторан», счета открываются по столам. В режиме FastFood, можно одновременно открыть только один счет.
- Пароль: Пароль используется для защиты передаваемых файлов при обмене
- Настройка отображения меню: Группы меню, список и чек могут располагаться в разных углах экрана





- Отображать блюда без калькуляций: При включенном параметре, блюда без калькуляционных карт будут скрыты
- Прятать блюда из стоп-листа: При включенном параметре, блюда добавленные в Стоп-лист будут автоматически скрыты
- Отображение столов: Столы могут отображаться в виде списка или графической карты. Графическую карту следует рисовать отдельно
- Экспортировать данные за последнее (дней) Количество дней, за которые будут экспортированы чеки в файл обмена. Чем меньше дней, тем быстрее происходит обмен данными
- Закрывать сессию при простое. Время в секундах, через которое программа потребует повторной авторизации
- Скидывать авто нумерацию. Нумерация чеков будет начинаться с 1 для каждого календарного дня
- Выводить диалог при отмене чека. При отмене чека потребуются указать причину отмены
- Отображать клавиатуру при вводе пароля. Рядом с полем Пароль будет отображена цифровая экранная клавиатура
- Разрешить делить порции. При включенном параметре можно продать половину штучного блюда.
- Не печатать чек при форме оплаты «Питание персонала»
- Тип оплаты по умолчанию. Для созданных счетов по умолчанию будет указана выбранная форма оплаты

Печать

Для каждого типа документа можно указать нужный принтер: для служебных заказов, предварительного счета, окончательного счета и т.д. Если принтер не выбран, документ не будет распечатан.



Фискальний регистратор

Для работы фискального регистратора с ПО Подкова Терминал необходимо:

- Скачать и установить OLE драйвер PC2EKKR [http:// www.txo.com.ua](http://www.txo.com.ua)
- Запустить ПО Подкова Терминал и пройти идентификацию карточкой администратора
- В настройках перейти на вкладку Печать Чеков

Выбрать тип фискального регистратора, указать Com Port, затем заводской номер фискального аппарата и ключ активации, полученный на сайте www.txo.com.ua, имя пользователя и пароль для конкретной модели фискального аппарата (более детально см справку к библиотеке PC2EkkR). Обратите внимание, что Имя 1 – это оператор для печати чеков. Имя 2 – оператор для печати X отчета. Имя 3 – оператор для печати Z отчета.

Опция «Выводить протокол работы», позволяет проследить весь процесс обмена с фискальным аппаратом в процесс работы.

Опция «Не использовать при закрытии чека». Если отключена, то при закрытии чека будет печататься фискальный чек. Если включена, то чек не будет печататься. Чеки можно будет распечатать из раздела ИТОГИ Список чеков.

Логотип

Для чеков можно установить логотип, информацию для печати в верхней части чека и в нижней части чека.

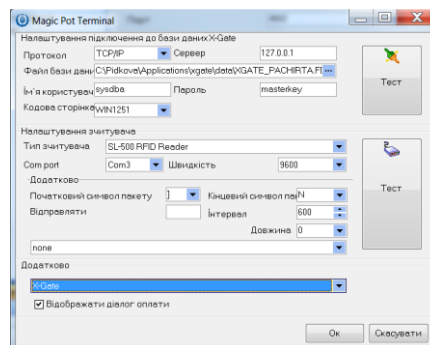


Оборудование

К программе можно подключить внешний считыватель карт, который работает через Com port, весы, табло покупателя.

X-Gate

Программа интегрирована с комплексом X-Gate. В настройках следует прописать подключение к базе X-Gate и указать совместимый считыватель. В этом случае, чеки с оплатой X-Клуб перед сохранением пройдут проверку на платежеспособность клиента. Чек также будет сохранен в базе X-Gate.



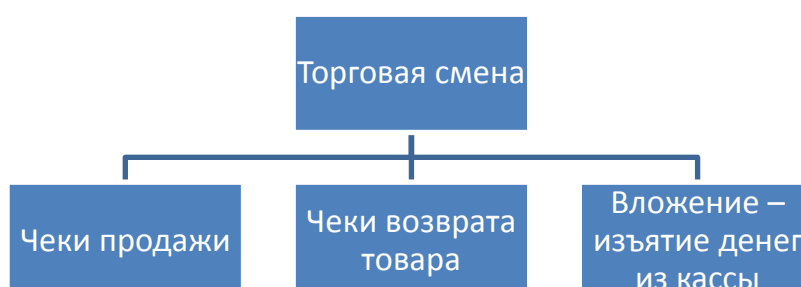
Торговые смены

Основой учета денег и товара является Торговая смена. Торговая смена – это определенный промежуток времени, в течение которого проводились продажи.

Атрибутами торговой смены являются:

- Дата и время открытия
- Дата и время закрытия
- Номер кассы
- Остаток денег в кассе на начало
- Сумма продаж
- Вложение – изъятие денег из кассы
- Остаток на конец.

Чеки продаж, возвратов, вложения – изъятия денег ведутся в разрезе торговых смен. См. Рис.





Смена может длиться максимально 24 часа. При запуске любой из команд, программа самостоятельно проверит текущую смену. Если открытой смены нет, то программа предложит ее открыть.

В итогах смены можно просмотреть сумму выручки, список всех чеков, выполнить служебное изъятие-вложение денег и т.д.

Magic Pot Terminal

Столи Закрити сесію Резервування Стоп лист Пошук Зачековлення Підсумки Налаштування Інше роб. дні Служба бонусов

Внесена в касу Відкрити
Скасовані
Видача з каси Збережені
Хазяї Без оплати
З звітів Не надруковано
Квитки Харч. персоналу
Підсушки Вдновити
Чеків за зміну
Повторний дру.
Закриття зміни

Стोल	Співробітник	№	Фінансовий п	Оплата	Зни Сума	Створено	Г'м я	Власник картки
Stil 11	Женя	4693	X-6556331	X Club	0	28,00 19.06.2016	IA101DCD 285622	
Stil 11	Женя	4692	X-6556327	X Club	0	28,00 19.06.2016	IA101DCD I 285622	
Stil 11	Женя	4691		Готівка	0	28,00 19.06.2016		
Stil 11	Женя	4690		Готівка	0	56,00 19.06.2016		
Stil 11	Женя	4689	X-6556325	X Club	0	28,00 19.06.2016	IA101DCD I 285622	
Stil 12	Женя	4688		Готівка	0	25,00 08.06.2016		
play	Женя	4687		Готівка	0	21,00 08.06.2016		
play	Женя	4686		Готівка	0	2,00 08.06.2016		
play	Женя	4685		Готівка	0	22,00 08.06.2016		
Cueist	Женя	4684		Готівка	0	18146,00 08.06.2016		
Stil 8	Женя	4694		Готівка	15	34,00 25.05.2016		Dima
Stil 8	Женя	4683		Готівка	0	75,00 25.05.2016		
Cueist	Женя	4682	0000000000	Готівка	15	24,65 24.05.2016		Dima
Stilovc_9	Женя	4681		Готівка	0	20,00 13.05.2016		

14

18537,65

№	Найменування	Ціна	Кількість
1	Боржомі	28,000	1,000

1